	INSTRUCCIONES DE GESTIÓN	Página 1 de 5
INSTRUCCIONES DE MONTAJE E INSTALACIÓN		Revisión : 02
IT - MI (Rev. 02)		

Instrucciones de Montaje e Instalación.

Con la seguridad total de la posición definitiva del montaje, se inicia la descarga dejando el material junto al montaje, nunca sobre el lugar exacto.

Una vez repartidas las tarimas a lo largo de la zona de montaje es importante dejarlas siempre con la parte de madera en contacto con el suelo. Se colocarán en paralelo, aproximadamente a 1,5 metros del lugar donde tienen que ir montadas, porque al girarlas con los pies colocados queden en su sitio, y además se puedan girar haciendo palanca sobre el pie i no en el aire (*Imagen 1*).

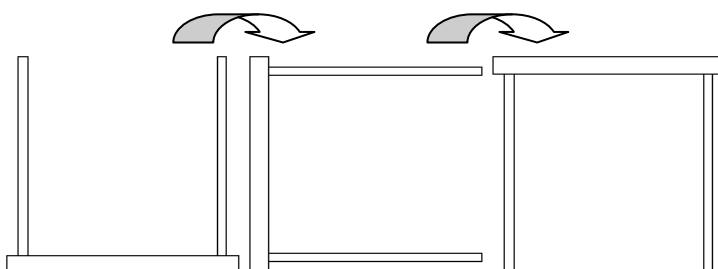


Imagen 1

Si hay algún elemento externo que suponga una referencia, un límite o una dificultad (pared, lago, peldaño, etc.), se empieza el montaje por este punto ya que marca el resto del montaje.

Las tarimas se montan en filas, la primera es la más importante, ya que marca las medidas a mantener, en distancia como en altura o nivel. Es la llamada fila “maestra”.

En el caso de usar pies fijos, el montaje consistirá en montar los pies en las escuadras, apretar las palomillas, girar las tarimas e ir montando la composición que marque el plano o la explicación escrita (grada, escenario, pasarela, etc.).

La única dificultad que puede surgir es una grada “solapada” (*Imagen 2*) ya que, en este caso, se tendrá que empezar obligatoriamente por el peldaño más bajo. Apoyaremos los siguientes sobre el inferior y, finalmente, si el más alto es el que marca la medida, lo llevaremos a sitio moviendo todos los que haya por debajo para que no caiga nada. Una vez montada una “sección” volveremos al sistema de las filas, montando primero todas las bajas manteniendo la misma distancia respecto a la pared que la primera, la maestra.

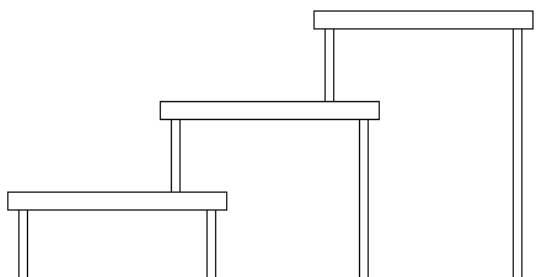
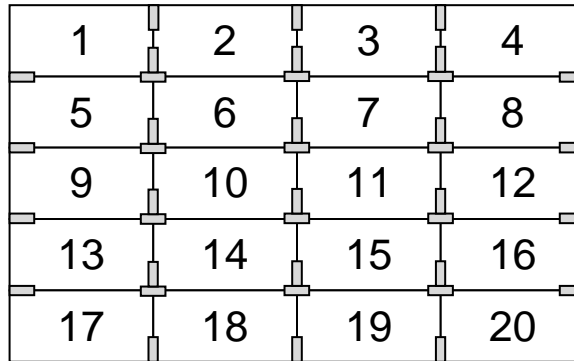


Imagen 2

En el caso de tener un entarimado a un único nivel, el orden de colocación de las tarimas i sus piezas de unión es la siguiente:



El desmontaje se hará de forma inversa al montaje.

Montaje de accesorios.

Bridas de 2 pies (BR-2). Colocadas en el perímetro de la estructura (*Imagen 3*). Normalmente Se pondrá una pieza cada par de pies normalmente a media altura. Recomendamos que a partir de 150 cm de altura, se pongan dos bien repartidas (*Figura 1*).

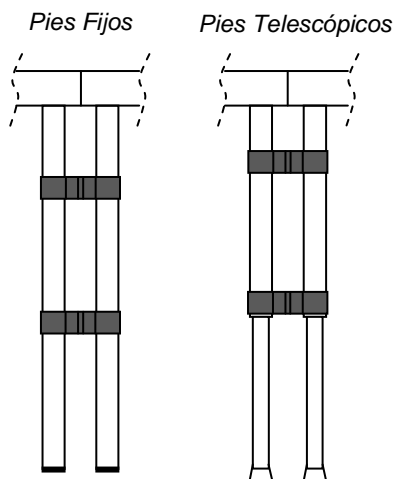
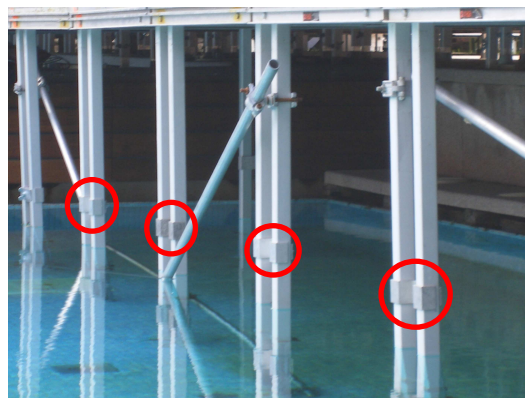



Figura 1



BR-2



	INSTRUCCIONES DE GESTIÓN	Página 3 de 5
INSTRUCCIONES DE MONTAJE E INSTALACIÓN		Revisión : 02
IT - MI (Rev. 02)		

Bridas de 4 pies (BR-4). Colocadas en el interior de la estructura (*Imagen 4*), cogen los pies de cuatro en cuatro. Igual que les bridas de 2, recomendamos poner dos repartidas a partir de 150 cm de altura. Para montar correctamente la brida es necesario desmontar uno de sus laterales móviles, coger la otra mitad a un par de pies i finalmente cerrar nuevamente la pieza cogiendo los otros dos pies.



BR-4




Imagen 4

Escaleras. Las escaleras de más de un peldaño (*Imagen 5*) se forman uniendo peldaños individuales con tornillos M-10 x 50 ½ rosca, dos arandelas M-10 y una hembra M-10. Se unirán tantos peldaños como sea necesario para llegar a la altura deseada. Siempre que esta sea múltiple de 20 cm, se podrá hacer completamente con peldaños normales (P. NOR). En caso contrario, se deberá instalar un peldaño telescópico (P. TELES) en la parte inferior que salvará la diferencia de cm o la irregularidad del terreno. El peldaño especial (P. ESP.) se utilizará en escaleras de más de 7 peldaños i se montará lo más centrado posible. La unión de la escalera al escenario se hará mediante una T de rosca larga (HI06) i pomos M-10 (TOR25). Las T es pasarán por el perfil lateral de la tarima i se desplazarán hasta el lugar donde va ubicada la escalera (*Imagen 5*).



Imagen 5

	INSTRUCCIONES DE GESTIÓN	Página 4 de 5
INSTRUCCIONES DE MONTAJE E INSTALACIÓN		Revisión : 02
IT - MI (Rev. 02)		

Barandillas de escalera (BRD-ESCAL). Se montan en el lateral de las escaleras y deben ir unidos a dos peldaños normales con otro normal entre ellos. Los tornillos M-10 x 50 que unen los peldaños entre ellos se cambian por M-10 x 70 mm, de esta manera consiste en unir los peldaños entre ellos y a la barandilla de la escalera todo con un único tornillo (*Imagen 6*).



Imagen 6

Barandillas (BRD- _M). Igual que las escaleras, se instalan a la estructura con una T de rosca larga y pomos M-10 (*Imagen 7*). Si se monta más de una al mismo nivel, se unen entre ellas por su parte superior mediante las piezas de unión de barandilla (*P.U.B.*) y las piezas de unión de barandilla de esquina (*P.U.B. ESQ.*).




P.U.B



P.U.B. ESQ.



Imagen 7

	INSTRUCCIONES DE GESTIÓN	Página 5 de 5
INSTRUCCIONES DE MONTAJE E INSTALACIÓN		Revisión : 02
IT - MI (Rev. 02)		

Riostramiento. Las barras de riostra se unen a los pies mediante las bridas de riostra (*BR-RTRA*). Estas barras se ponen formando cruces desde la parte más baja del pie hasta la más alta del pie más lejano posible (*imagen 8*).

En el caso de escenarios o plataformas a un solo nivel se riostrarán siempre las esquinas, y a ser posible, todo el perímetro.

En caso de gradas, se riostrarán en sentido longitudinal de la grada todas las alturas a partir de 150 cm y en sentido transversal, los laterales (*imagen 9*) y los pies que queden entre las cruces longitudinales.

Es fundamental asegurarnos que los pies están bien verticales antes de instalar las riostras ya que si no, estos no trabajarán correctamente. Igualmente, es muy importante que los pies de las esquinas del montaje (que no lleven ninguna brida) queden bien sujetos por su parte inferior y que las barras de riostra queden montadas bien rectas.



BR-RTRA



Imagen 8. Riostramiento de plataformas (escenarios)



Imagen 9. Detalle riostramiento transversal de gradas

REVISIÓN	APROBACIÓN
Responsable Calidad	Gerencia
Firma	Firma
Alex Velasco	Xavier Mercadé
Fecha: 14/04/2008	Fecha: 15/04/2008